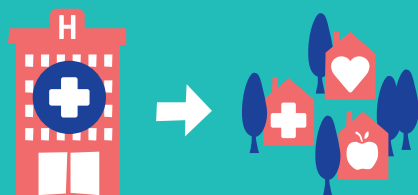


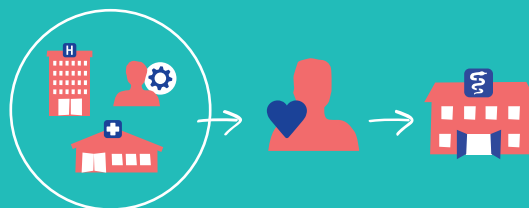
## Bewegingen in de zorg

In 2019 zetten de verschuivingen in de zorg zich door.

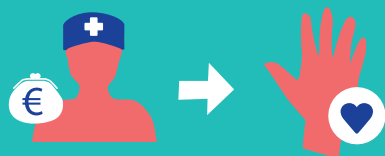
De regierol komt steviger in handen van de gemeenten, de zorgverzekeraars en de burgers zelf.



Mensen leven langer thuis. De zorg verschuift van intramuraal naar extramuraal.



Van medisch-specialistische zorg naar generalistische zorg. Er wordt een groter beroep gedaan op de eerste lijn.



Van formele naar informele zorg.

De Taskforce 'Juiste Zorg Op de Juiste Plek' zoomt in op deze bewegingen. Bewegingen die ook centraal staan in verschillende hoofdlijnaakkoorden en waarvoor het ministerie van VWS kracht bijzet in het veld. Hiervoor worden onder andere regiobijeenkomsten georganiseerd.

Tegelijkertijd zien we dat de zorginfrastructuur door de transitie in de zorg als complex wordt ervaren. Daarbij neemt het tekort op de arbeidsmarkt toe voor onder meer verpleegkundigen en huisartsen. Ook deze gevolgen vragen nadrukkelijk om samenwerking, om bijvoorbeeld slim om te kunnen gaan met de schaarste.

## Een andere manier van werken is nodig

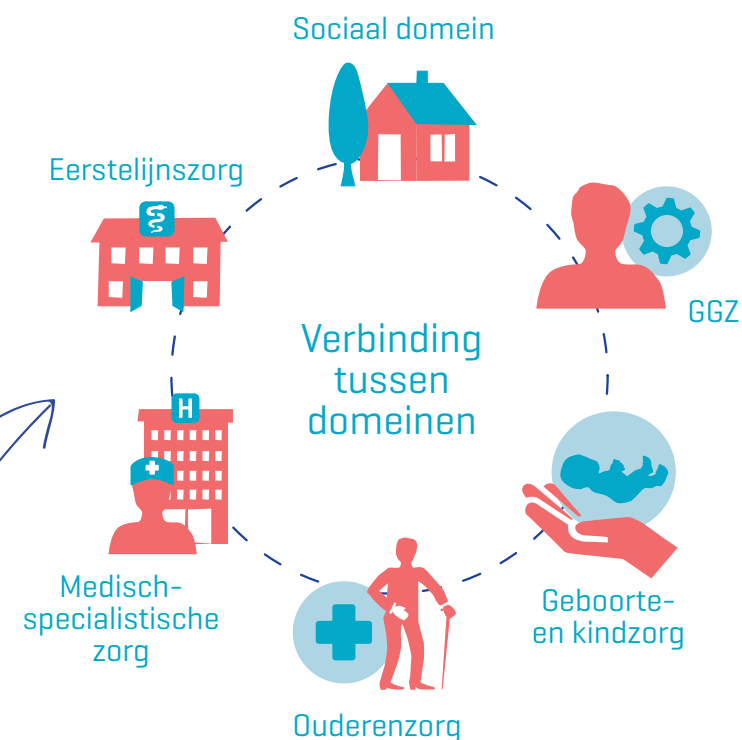
De ontwikkelingen vragen om nieuwe innovatieve samenwerkingsverbanden, nieuwe coalities, nieuwe concepten en experimenten:

Dat wil zeggen: Fysiek zo veel mogelijk in de wijk en virtueel via netwerken met gebruik van nieuwe technologie.

Multidisciplinair

Over domeingrenzen heen

Dicht bij de patiënt



# Over ZorgImpuls en onze aanpak

Wij geloven in de kracht van samenwerking. Voor betere gezondheid en betaalbare zorg.

ZorgImpuls is een **ROS** en een **adviesbureau** voor toekomstbestendige samenwerking in zorg en welzijn. We verbinden, adviseren en begeleiden organisaties en professionals uit zorg en welzijn, gemeenten en zorgverzekeraars om de veranderingen vorm te geven op het gebied van populatiemanagement, zorg op de juiste plek en ketenoptimalisatie. Met overzicht van het zorglandschap en kennis van de zorg, het beleid en de ontwikkelingen maken we vraagstukken inzichtelijk en concreet. Afgestemd op het vraagstuk zetten we ons in als kwartiermaker, procesbegeleider, adviseur, informatiemanager of programmamanager.

## Klantwaardering

Afgelopen 3 jaar



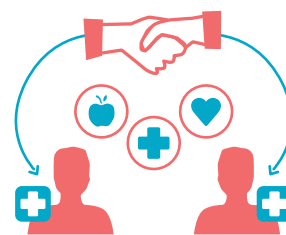
8,8

## Uitgangspunten



### 1. Gezondheid centraal

Om de gezondheid van en zorg voor inwoners centraal te stellen, zijn het toevoegen van waarde voor de patiënt en gezondheidsvaardigheden belangrijke pijlers.



### 2. Over domeinen heen

Samenwerking tussen de verschillende zorgdomeinen is essentieel om de grote maatschappelijke vraagstukken aan te pakken. Partnerschap vraagt ook een sterke en geïntegreerde eerstelijnszorg.



### 3. Populatiegericht

We nemen de toegevoegde waarde voor patiënt of populatie als vertrekpunt: waardegedreven zorg gericht op betere gezondheid, hogere ervaren kwaliteit van zorg en lagere kosten. Een stevig fundament in het realiseren van populatiegerichte zorg.



### Programmatische aanpak

Domeinoverstijgende samenwerking vraagt om een programmatische aanpak. Een doelgerichte aanpak waarbinnen verschillende onderwerpen in samenhang benaderd en gerealiseerd worden. Hoewel het einddoel voor veranderopgaven vaak helder is, moet de weg ernaartoe meestal al doende worden ontdekt en ontwikkeld. Kortom, een weg van doelgericht experimenteren.



### Informatiemanagement

Voor de realisatie van een populatiegerichte aanpak is informatiemanagement essentieel. Met data over kwaliteit, gezondheid en kosten kunnen de gezondheidsrisico's van een populatie in beeld gebracht worden. Ook kan worden gevolgd of interventies werken en of er sprake is van kwaliteitsverbetering en/of kostenbeheersing. De informatiemanager wordt als expert ingezet in [populatiegerichte] trajecten.

# Wat gaan we doen

ZorgImpuls richt zich op diverse thema's. Deze staan uiteraard niet op zichzelf en zijn op verschillende manieren en niveaus met elkaar verbonden. Knelpunten op wijkniveau vragen bijvoorbeeld vaak om commitment en aanpak op regionaal niveau. En landelijke en regionale ontwikkelingen krijgen pas echt gestalte in de wijk. Daarom leggen wij continu de verbinding tussen domeinen en de regio en wijk.



## Krachtige eerste lijn

Voor domeinoverstijgende samenwerking is een krachtige eerste lijn essentieel. Om de organisatiekracht van de eerste lijn verder te versterken, zetten we in 2019 niet alleen in op regionalisering in de eerste lijn maar ook nadrukkelijk op lokale samenwerking tussen de eerste lijn en andere domeinen. Specifiek zetten wij ons in 2019 in op brede coalitievorming in vier focusgebieden: Delfshaven, Charlois, Barendrecht en Capelle aan den IJssel.



## De juiste zorg op de juiste plek

Ziekenhuizen worden gestimuleerd om werk te maken van de juiste zorg op de juiste plek. Om deze beweging kracht bij te zetten, zetten we nadrukkelijker in op de verbinding tussen eerste lijn en ziekenhuizen. Denk aan onderwerpen als oncologie, fractuurpreventie en het lagerugloket. Daarnaast begeleiden we onder meer de regionale stuurgroep medicatieoverdracht, de **transmurale** samenwerking in de palliatieve zorgketen en het project **meeijkijconsult**.

**ZorgImpuls**

info@zorgimpuls.nl | www.zorgimpuls.nl



## Zorg voor ouderen

Onze regio-analyse '**Kwetsbare ouderen 010**' heeft bijgedragen aan het urgentiebesef en coalitievorming voor een samenhangende aanpak. Een noodzaak die ook naar voren kwam in de analyse over **ondervoeding**. In 2019 zetten we in op gebiedsgerichte samenwerking ouderenzorg in Kralingen-Crooswijk, Ommoord, Barendrecht en Capelle a/d IJssel. Ook kunnen initiatieven die voortkomen uit de regionale huisartsencoalitie, de programma's 'Rotterdam Ouder en wijzer' en 'Kwetsbare ouderen 010' op onze inzet rekenen.



## Regionalisering in de zorg

Samenwerken over domeingrenzen heen kan niet zonder afstemming op regioniveau. Daarom werken we toe naar een gezamenlijke regio-agenda voor de betrokken organisaties en netwerken. De begeleiding van de regionale **huisartsencoalitie** en de ontwikkeling van een regionaal paramedisch platform vormen daarbij een belangrijke prioriteit. Ook steken we energie in wijkscans, gebiedsanalyses en **arbeidsmarktplatforms**.



## Samenwerking rondom GGZ

De toenemende vraag naar GGZ, de wachtlijsten en de signalen over een groeiend aantal verwarde personen maken een gezamenlijke aanpak in de regio wenselijk. Dit kwam ook naar voren in onze issueanalyse van afgelopen jaar. In 2019 verkennen we een gebiedsgerichte GGZ-aanpak. Dit doen we samen met de gemeenten, GGZ-aanbieders, eerstelijnszorg, welzijn en zorgverzekeraar. Verder ondersteunen we de eerstelijns expertgroep GGZ, de pilot depressiepreventie en de ontwikkeling van meekijjconsultatie GGZ.



## Integrale geboortezorg

De transitie naar integrale geboortezorg wordt doorgezet. Zorg waarbij eerstelijnsverloskunde, kraamzorgorganisaties en ziekenhuizen samenwerken in een verloskundig samenwerkingsverband of organisatie. In 2019 zullen wij deze beweging verder versterken. Samen met onder meer het DVP Rijnmond, gemeenten en Zilveren Kruis bekijken we welke thema's het beste opgepakt kunnen worden. Ook blijven we de ontwikkeling en implementatie van een **integraal geboortedossier** en de ontwikkeling van integrale geboortezorg in een regionaal ziekenhuis begeleiden.



## Innovatie en inspiratie

Bij innovatie zetten we in op **waardegedreven** experimenten en de implementatie van **e-health**. Verder zetten we vanuit het thema digitalisering van de zorg in op **gegevensuitwisseling** tussen zorgverleners en in de zorg. Met onze jaarlijkse netwerkbijeenkomst de **Zomercarrousel** zullen we ook dit jaar het veld weer verrassen met een inspirerend onderwerp.



Vragen?

Ideeën?

Wilt u aan de slag?

**Bel ons! 010 - 241 02 22**